



# Intégrer dans mes activités l'économie circulaire

*PARCOURS DE FORMATION SUR  
TROIS JOURS*



# **Temps 1 :** **Apprenons à nous** **connaître et fixons** **ensemble les** **règles collectives** **de la formation**



# Objectifs de la formation

1. Comprendre la spécificité des projets de transition écologique et d'économie circulaire
2. Maîtriser les techniques de conduite du changement
3. Maîtriser les enjeux techniques clés du cycle des matières
4. Renforcer les compétences :
  1. En matière de maîtrise des outils, des concepts et méthodes de l'EC
  2. En matière d'expérience professionnelle dans le domaine de l'EC
5. Renforcer les compétences en matière de maîtrise des enjeux stratégiques de planification tant du point de vue interne (nouveaux produits, modèles d'affaires) que du point de vue externe (coordination avec les acteurs du territoire, financement)

# Programme de la formation

## Jour 1

**Matin : 9H30 à 13H00**

**Temps 1 : Apprenons à nous connaître et fixons ensemble les règles collectives de la formation.**

*9H30 – 10H00*

- Activités en binôme
- Énoncer et valider les règles de l'animation et de la formation
- Présentation des objectifs et du programme

**Temps 2 : Introduction à l'économie circulaire : entre enjeux et concept**

*10H00 – 11H15*

« Nous ne faisons pas de l'EC, mais nous nous en servons comme une stratégie de développement de nos activités »

**Temps 3 : Optimiser la gestion des ressources aux seins de mon activité : pourquoi et comment ?**

*11H15 – 12H45*

- Etude de cas vis à vis d'une activité

**Après-midi : 14H00 à 17H00**

**Temps 4 : Une activité circulaire : revoir mon modèle économique, mes usages, mes partenariats**

*14H00 – 15H45*

- Présentation de l'outil de modèle économique CANVA Circulaire - 15 minutes
- Atelier : « je remplie mon Canva Circulaire » - 1H15 minutes

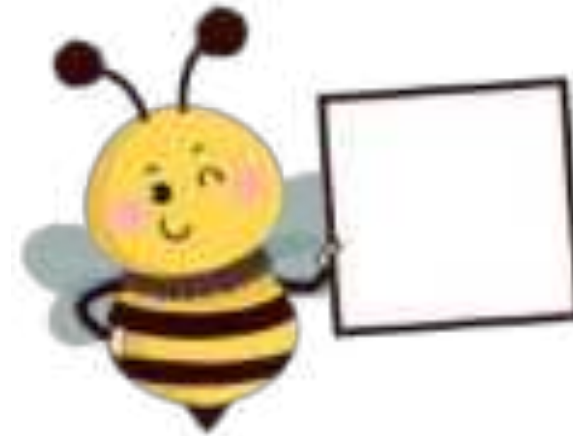
**Temps 5 : Vers de nouvelles approches territoriales et coopératives – (préparation au Jour 2)** *15H45 – 16H45*

- L'écologie industrielle : de quoi parlons-nous ?
- Présentation de deux outils
- Préparation de la 2<sup>ème</sup> journée de formation.

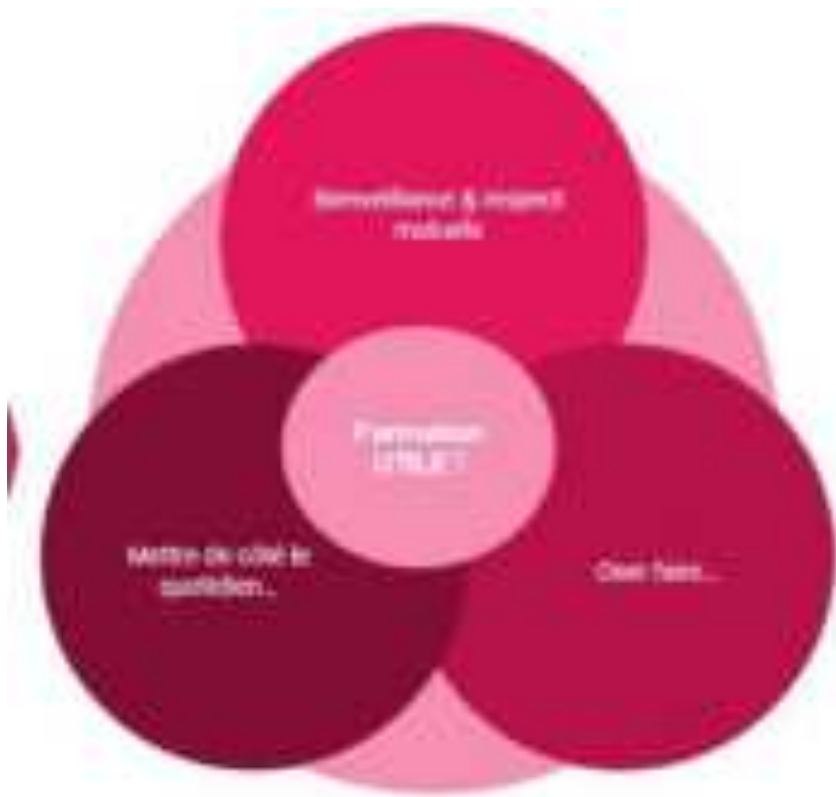
# Temps 1 : Apprenons à nous connaître et fixons ensemble les règles collectives de la formation

Règle du jeu et étapes :

1. Trouver un binôme
2. Apprendre à le connaître selon 5 critères (2 min) :
  - Sa formation
  - Le lieu où il a grandi
  - La ville où il travaille
  - Ses passions/loisirs/centre d'intérêt
  - La raison de sa présence à la formation
3. Je partage les informations aux groupes (10 minutes).



# Temps 1 : Apprenons à nous connaître et fixons ensemble les règles collectives de la formation



## Le cadre de confiance de notre groupe (10 minutes)

Principe : donner des éléments qui vous permettront de créer un cadre de confiance : un cadre facilitant les échanges pour adopter collectivement un ensemble de principes qui favorisent la liberté de parole de chacun, au service de la réflexion ou des actions à mener au cours de la formation.

Pour vous dans vos activités quotidiennes : Ces principes constituent un cadre structurant et sécurisant au sein duquel chacun.e peut librement partager sa pensée et ses points de vue. Cela peut être valable pour de petits et de grands groupes, pour une discussion, pour l'animation d'un groupe de travail ou celle d'un débat, avec des personnes connues et inconnues.

# Temps 2 : Introduction à l'économie circulaire : entre enjeux et concept sur les territoires.



# L'économie circulaire : de quoi parlons-nous exactement ?

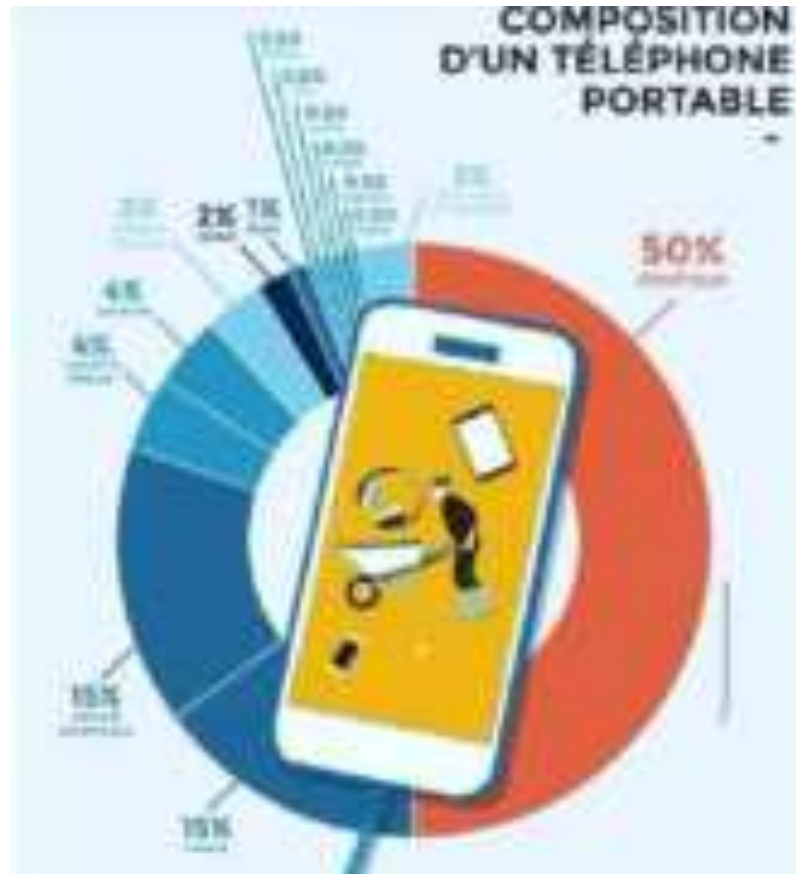
De combien de matériaux est composé un téléphone portable d'environ 300 g ?



A – 50

B – 70

C – 90



Près d'une dizaine pourrait être épuisée dans les 100 prochaines années.

C'est le cas de l'argent (Ag), le zinc (Zn), le gallium (Ga), le tantale (Ta), l'indium (In), etc.

•D'autres pourraient manquer encore plus rapidement, comme le cobalt (Co) et le dysprosium (Dy).

•D'autres encore sont déjà limités et présentent un risque d'approvisionnement, comme le nickel (Ni), le cuivre (Cu), l'or (Au), étain (Sn), lithium (Li), magnésium (Mg), etc.

besoin d'extraire 237 kg de matières premières



pour obtenir cette quantité de matières premières, il aura fallu extraire 5,3 tonnes de terre.



**Un Français change de téléphone, en moyenne, tous les 2 ans, alors que la plupart du temps, il fonctionne encore. Aujourd'hui, il y a 6 milliards de téléphone sur la planète.**

(31,8 Milliards de tonnes de terre)






Intégrer dans mes projets l'économie circulaire

» Vidéo : Extrait du film documentaire Sand War Exemple de la 2<sup>ème</sup> ressource le plus utilisé dans le monde !

# L'économie circulaire : de quoi parlons-nous exactement ?

A quand est estimée la fin du cuivre à l'état naturel ?

A – 2026  
B – 2039  
C – 2048



Quelles ressources sont menacées par la pression humaine ?

1980 – 2022 [La fin du cryolithe, terbium, hafnium,](#)  
2021 – [La fin de l'argent métal](#)  
2022 – [La fin de l'antimoine](#)  
2023 – 2025 [la fin du palladium, or, zinc, indium](#)  
2025 – [La fin de l'or](#)  
2025 – [La fin du zinc](#)  
2028 – [La fin de l'indium](#)  
2030 – [La fin du plomb](#)  
2028 – 2039 [La fin de l'étain, plomb, cuivre et tantale](#)  
2039 – [La fin du cuivre](#)  
2040 – [La fin de l'uranium](#)  
2048 – [La fin du nickel](#)  
2050 – [La fin du pétrole](#)  
2040 – 2064 [La fin de l'uranium, zinc, pétrole, nickel](#)  
2062 – [La fin du graphite](#)  
2064 – [La fin du platine](#)  
2072 – [La fin du gaz naturel](#)  
2072 – [La fin du fer](#)  
2120 – [La fin du cobalt](#)  
2137 – [La fin du titane](#)  
2139 – [La fin de l'aluminium](#)  
2170 – [La fin du charbon](#)

# Développement durable & économie

*Vous avez dit « richesse »...?*

## 1 SEUL INDICATEUR ECONOMIQUE : LE PIB



**BUT :**

quantifier  
la valeur totale de la « **production de richesse** »  
annuelle  
effectuée par les **agents économiques**  
(*ménages, entreprises, administrations publiques*)  
résidant à l'intérieur d'un territoire.



Indicateur du **bon fonctionnement de nos économies** et du *bien-être* (???) de leurs habitants ?



Il va **croître avec l'activité** liée à la dépollution, à la vente d'anti-dépresseurs, aux accidents du travail...



Il ignore les **autres richesses** : la bonne santé, le temps consacré à ses proches et ses amis, les activités bénévoles, la possibilité de respirer un air pur, de profiter d'un site naturel intact, ...



Il ignore également **l'épuisement des stocks** : de ressources naturelles, sociales, humaines,...

# Développement durable & économie

## Où est l'IDH (Indice de Développement Humain) ?

Indicateur alternatif au PIB et plus ancien.

Le Programme des Nations unies pour le développement (Pnud) en est à l'origine.



**La santé** : une vie longue et saine.



**L'éducation** : un accès aux connaissances (durée moyenne et attendue de scolarisation).



**Le revenu** : un niveau de vie décent.



Essoufflement

Besoin de trouver un  
nouvel équilibre :

Social  
Environnemental  
Economique

LE DD

[Perspectives de l'économie mondiale 2022-2023: plus de taux, moins de croissance \(rexecode.fr\)](https://www.rexecode.fr/fr/perspectives-de-leconomie-mondiale-2022-2023-plus-de-taux-moins-de-croissance)

Intégrer dans mes projets l'économie circulaire

# L'économie circulaire : de quoi parlons-nous exactement ?



Du temps, de l'argent, du gaspillage et des pertes = des ressources mal gérées



Une société en quête de sens, une image éco-responsable = un besoin de revenir au bon sens



Un monde mouvant = risque associé vis-à-vis de la matière



Filière REP  
Décret 8 flux en 2025 et interdiction d'enfouir en 2025  
Biodéchets Augmentation de la taxe TGAP

Un impact financier et organisationnel pour les territoires et les entreprises

# Développement durable & économie

Et en même temps ..... L'instinct primaire



*Le striatum !*



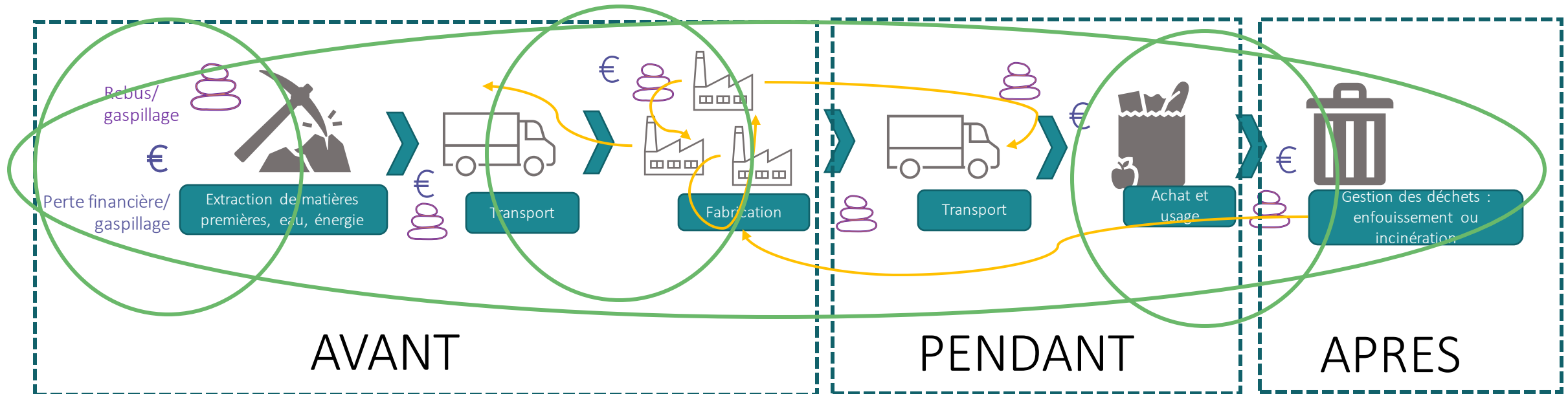
*Un cerveau programmé il y a 300 000 ans*

# Développement durable & économie

1 – Gérer

2 – S'entraider

3 - Savoir



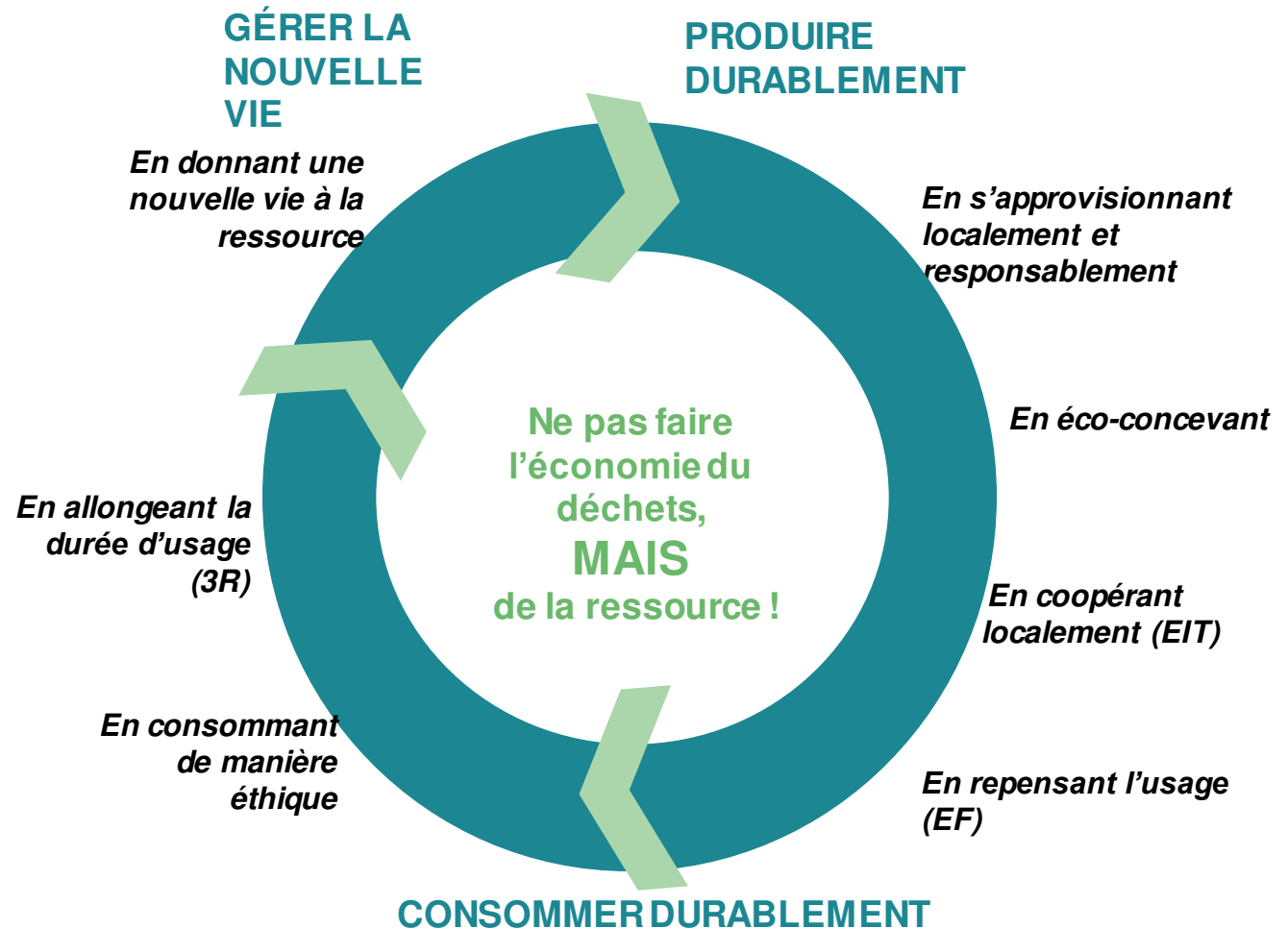
# Un nouveau modèle économique : l'économie circulaire, mais de quoi parlons-nous exactement ?

## Revenir au bon sens !

- Evitons le gaspillage
- Soyons solidaire
- Soyons indépendant

Le meilleur déchet est celui que nous ne produisons pas !!

L'économie circulaire **n'est ni l'économie du déchet, ni celle du recyclage**. Elle regroupe **un ensemble de pratiques** visant à **optimiser l'utilisation des ressources**.



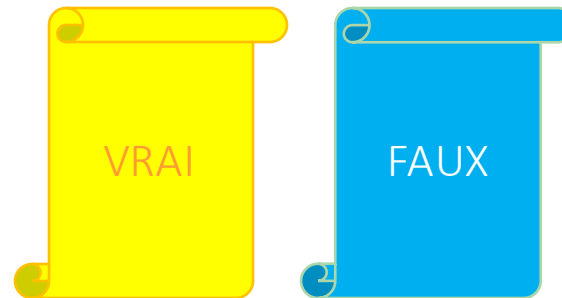


# QUIZZ

Il paraît que...

L'économie circulaire est une notion abordée dès le début du XIXème siècle.

- VRAI
- FAUX

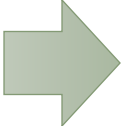


# QUIZZ

Notion étudiée au début du XIXème siècle.

VRAI

1810's



Emmètre des rejets dans l'environnement = une perte financière pour l'entrepreneur  
# réduire la pollution reviendrait à maximiser le profit



#lobbyiste  
Jean-Antoine Chaptal

MAIS

Cela ralentit la production CONTEXTE  
#révolution industrielle



Le facteur temps l'emporte



Une législation *laxiste* met en place un système de compensation financière très peu contraignant pour des industries.



L'économie traditionnelle

Intégrer dans mes projets l'économie circulaire



# Les stratégies de l'ECi

## APPROVISIONNEMENT DURABLE

Mode d'exploitation/extraction des ressources visant leur exploitation efficace en limitant les rejets d'exploitation et l'impact sur l'environnement pour les ressources renouvelables et non renouvelables

- Economie linéaire = impacts environnementaux
  - ✓ exploitation des ressources naturelles que sont l'eau, l'air, les sols et les matières premières.
- Définir le juste besoin et éviter le gaspillage => exploitation efficace des ressources
- La hausse du prix des ressources fossiles et minérales remet en cause la viabilité des modèles économiques fortement dépendants du coût des ressources.



Privilégier l'utilisation de matières recyclées avec un impact sur l'environnement moindre par rapport aux matières vierges

# Les stratégies de l'ECi

## ECO-CONCEPTION



Analyser le cycle de vie de nos produits avant même l'usage.



Leader sur l'accastillage et les produits forgés pour le nautisme.

THIERS (63)



Couteau à manche *biosourcé*.

Applications:

*Sports outdoor: pêche, chasse, motonautisme, randonnée, etc.*

Le couteau: remplacement des matières traditionnelles comme le polyamide et le polypropylène par des matières d'origine organique.

*Une résine à base d'huile de ricin de poudre de coquille d'huitres broyées* (servant à la résistance mécanique du manche)

**PRINCIPAL BENEFICE**: une réduction de **35% de l'empreinte carbone** par rapport à l'ancienne gamme de couteaux Wichard.

# Les stratégies de l'ECi

## ÉCOLOGIE INDUSTRIELLE ET TERRITORIALE

Enclencher des passages à l'action en mettant en œuvre des **collaborations entre activités économiques**, sur un périmètre défini.

### Bouclage internes de flux

*Valorisation de matières, de chaleur, etc.*

### Synergies de substitution

*Déchets, co-produits, effluents (eaux industrielles...), énergies fatales sont valorisées de façon à remplacer les ressources « neuves » (naturelles...)*

### Partage d'équipements et de services ou RH

*Mettre en commun des services ou des infrastructures OU/ET le partage de ressources humaines.*

### Synergies de mutualisation

*Achats de matières premières ou consommables groupés, collecte de traitement de déchets et effluents mutualisés, etc. foncier, logistiques ....*

### Création de nouvelles activités

*Valorisation d'un sous-produit, inexploité, peu pousser à créer une nouvelle activité et/ou à faire évoluer le métier d'une entreprise*



1. SETUBIO: innovation et recherche d'actifs,
2. l'extraction végétale par Herbal-T
3. 3i nature: développement, formulation et fabrication de compléments alimentaires et médicaments à base de plantes.
4. Eskiss Packaging: fabrique et développe des emballages innovants.
5. VT Green, structure de recherche et développement autour des co-produits des différentes entreprises, travaille sur des axes de valorisation par un procédé innovant de conversion thermo-chimique.

# Les stratégies de l'ECi

## ECONOMIE DE LA FONCTIONNALITE

L'Economie de Fonctionnalité est un système dans lequel c'est le service que rend un bien, son usage, qui est valorisé et vendu plutôt que le bien lui-même.



L'objectif économique en est de **créer une valeur d'usage**:

- **la plus élevée possible**
- **pendant le plus longtemps possible,**
- **tout en consommant le moins de ressources matérielles et d'énergie possible.**



« Le but est d'atteindre ainsi une **meilleure compétitivité et une augmentation des revenus des entreprises (...).** »

(Walter Stahel 2006)



Garantir des kilomètres sobres et surs, et non vendre des pneumatiques

# Les stratégies de l'ECi

## CONSOMMATION RESONPASABLE

➤ Application de critères de développement durable à ses achats = consommation :

- ✓ respectueuse de l'environnement,
- ✓ porteuse pour l'économie locale,
  - ✓ bonne pour la santé,
- ✓ bénéfique pour la société.

➤ Elle prend en compte les critères de durabilité, les questions sanitaires, l'équité sociale et économique.

➤ Elle s'inscrit dans la stratégie RSE.

*Au moment de s'approvisionner, il faut considérer des aspects extra-financiers :*

- ✓ la proximité du fournisseur,
- ✓ s'il détient des labels verts,
- ✓ si ses produits sont pérennes, etc.

➤ Avantages pour les entreprises :

- ✓ maîtrise des coûts,
- ✓ gestion de l'image,
- ✓ diminution des risques réglementaires,
- ✓ attrait de nouvelles cibles...

# Les stratégies de l'ECi

## ALLONGEMENT DE LA DUREE D'USAGE (3R)

Un produit est donné ou vendu par son propriétaire initial à un tiers qui lui donne une seconde vie. Le produit garde son statut de produit et ne devient à aucun moment un déchet



REEMPLOI

Le propriétaire d'un bien usagé se défait sans le remettre directement à une structure dont l'objet est le réemploi. Il pose le bien par exemple dans une colonne d'apport volontaire ou à la déchèterie.

Le bien usagé prend alors un statut de déchet. Il subit ensuite une opération de traitement des déchets appelée « préparation en vue de la réutilisation », lui permettant de retrouver son statut de produit.



REUTILISATION



REPARATION

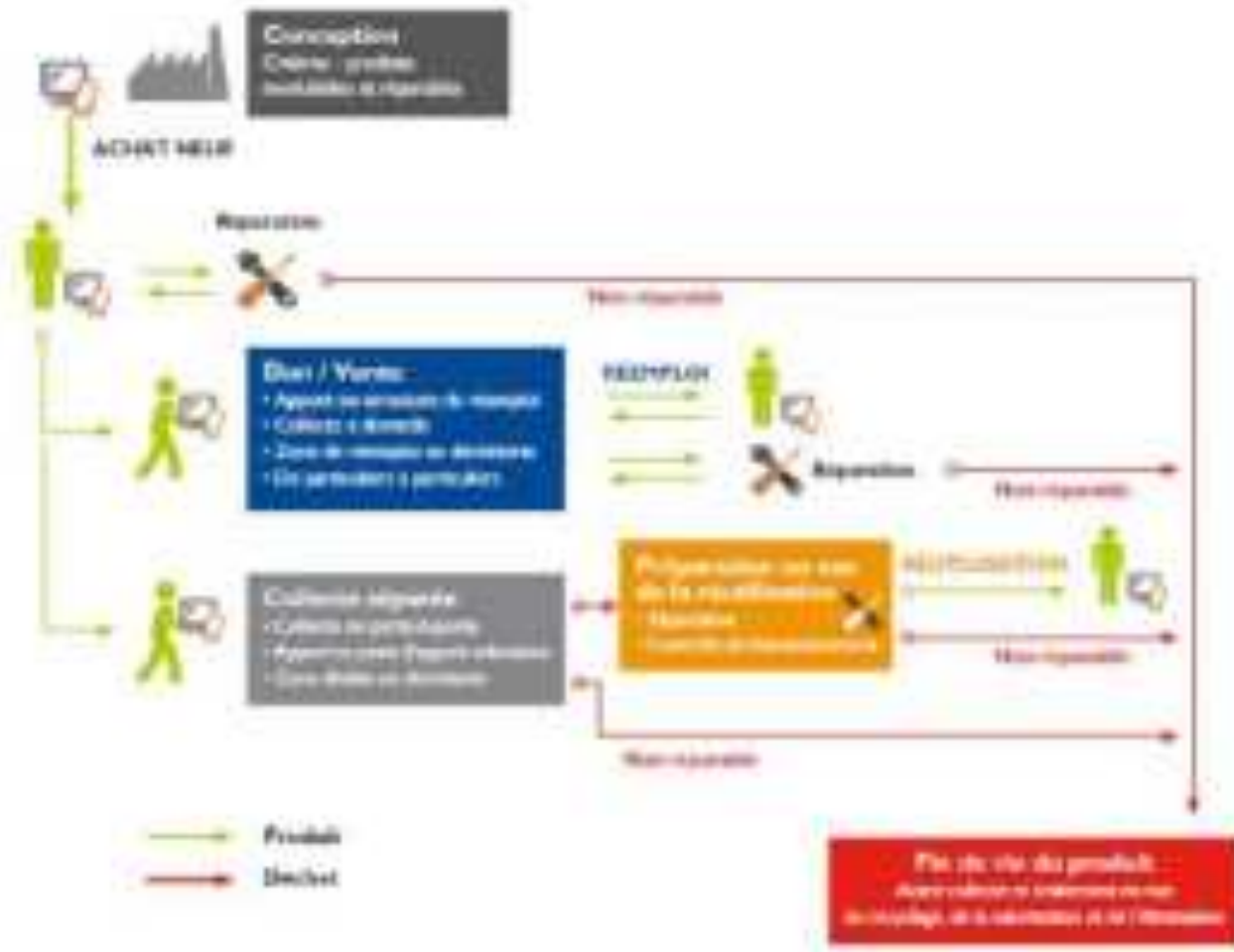
Remise en fonction d'un bien.

Contribue au prolongement de la durée de vie des produits et des équipements  
Participe à la réduction des consommations de ressources et de la production de déchets



# Les stratégies de l'ECi

## ALLONGEMENT DE LA DUREE D'USAGE (3R)



Source : ADEME Synthèse réparation 2015

# Les stratégies de l'ECi

## Le recyclage

Le recyclage en quelques mots, c'est un moyen de transformer des substances et des matières en de nouvelles, afin de limiter les pollutions et la consommation de ressources liées à la fabrication de produits neufs.

On distingue généralement le recyclage en circuit fermé, grâce auquel on fabrique des produits de qualité similaire, et le recyclage en circuit ouvert où la matière produite est intégrée à des biens différents du produit original.



- Créer du **verre** « neuf » à partir de verre recyclé consomme beaucoup moins d'énergie :
  - 1 t. de verre recyclé = - 1 ½ t. de CO<sub>2</sub>
  - Recyclable à 100 % et à l'infini, sans perte de qualité ni de quantité
- Recyclage des **métaux** (souvent acier et de l'aluminium)
  - Recyclés sous forme de ferraille, il fournit 47 % de l'acier français.
  - L'aluminium est un matériau 100% recyclable, à l'infini. Economie : 95% de l'énergie nécessaire à la production de l'aluminium première fusion.
- Taux de recyclage moyen du **plastique** en France : 20% contre 26% pour l'Europe
- La fabrication de **papier** : chutes de bois et papier recyclé
  - En France, 66 % de **fibres recyclées** en 2014 dans la fabrication du papier (source : syndicat de l'industrie papetière).
  - Mais seulement **47 % des papiers graphiques** comme les journaux, les prospectus ou les annuaires sont recyclés (Espagne : 64 %, Allemagne 75 %).

# QUIZZ

Il paraît que...

En France, la première réglementation en faveur de l'EC a été mise en place en 2014.

- VRAI
- FAUX

VRAI

FAUX

# QUIZZ

VRAI

Octobre 2014

- **1<sup>ère</sup> fois** qu'un projet de loi définit et inscrit dans le code de l'environnement la **notion d'économie circulaire**
- **Entièrement consacré à l'EC** et aux déchets intitulé : « *lutter contre le gaspillage et promouvoir l'économie circulaire : de la conception des produits à leur recyclage.* »

2015

- Loi précisant que le code a pour objet : « *en priorité, de **prévenir l'utilisation des ressources, puis de promouvoir une consommation sobre et responsable** des ressources, puis d'assurer une hiérarchie dans l'utilisation des ressources...* »

Mars 2016

- Décret 5 flux: **nouvelles obligations pour les entreprises en matière de tri et de traitement des déchets recyclables.**

Avril 2018

- La FREC: **50 mesures pour...**
- ... mieux produire, mieux consommer, mieux gérer ses déchets, & mobiliser tous les acteurs
- Objectifs état: **Réduire la consommation de ressources liée à la consommation française**
- Ex: mise en place d'un "bonus-malus" sur les produits à base de plastique et pourra aller jusqu'à 10% de leur prix, Réduire de 50 % les quantités de déchets non dangereux mis en décharge en 2025 par rapport à 2010, Réduire les émissions de gaz à effet de serre : économiser l'émission de 8 millions de tonnes de CO2 supplémentaires chaque année

2021 – Loi AGECE

- Ex: indice de réparabilité, loi REP, décrets 7 flux...

Intégrer dans mes projets l'économie circulaire

# MESURES RÉGLEMENTAIRES – LOI AGEC

Objectifs état:  
Réduire la  
consommation de  
ressources liée à la  
consommation  
française

Réduire de 30 % la consommation de ressources par rapport au PIB d'ici à 2030 par rapport à 2010

**2019 : mise en place d'un "bonus-malus" sur les produits à base de plastique et pourra aller jusqu'à 10% de leur prix.**

Réduire de 50 % les quantités de déchets non dangereux mis en décharge en 2025 par rapport à 2010

Tendre vers 100 % de plastiques recyclés en 2025

Réduire les émissions de gaz à effet de serre : économiser l'émission de 8 millions de tonnes de CO2 supplémentaires chaque année

**Taxe sur les déchets DIB: Augmentation conséquentes de 500%**

## 2. Préjugés sur l'économie circulaire

### Ce n'est pas l'économie du déchet

Ce n'est pas mieux gérer les déchets, mais éviter au maximum la production des déchets

### Ce n'est pas l'économie du recyclage

Le recyclage est la dernière solution, il faut revoir l'amont pour éviter les rebuts, et donc les déchets non recyclables.

### C'est un système économique

C'est un nouveau système économique qui incite à repenser nos manières de produire et de consommer.

### Cela concerne tous les acteurs

De l'entreprise, aux salariés, aux institutions publiques, aux citoyens, tout le monde est concerné par les usages de la consommation !



# Une solution, un moyen d'agir

Votre activité comme, si c'était une île inconnue :



- Un lieu unique, avec ses particularités
- Des usagers qui doivent s'organiser collectivement pour survivre
- Des ressources non illimitées
- Aucun contact avec l'extérieur

- Optimiser la ressource sur l'île
- Sauvegarder la richesse
- Garder cohésion et coopération

- 1. Un écosystème
- 2. Local
- 3. Des activités

« On ne fait pas de l'EC mais, on s'en sert comme une stratégie de développement de notre territoire ! »



# Introduction à l'économie circulaire : entre enjeux et concept sur les territoires.



Jeu en 7 groupes : Définir/expliquer à un enfant de  
7 ans les stratégies de l'ECi (20 minutes)

- Rédiger sa définition (5 minutes)
- Exposer sa définition au groupe ( 15 minutes)

# Temps 3 : Atelier de mise en situation en groupe



# Temps 3 : Atelier de mise en situation en groupe



Le projet : Vous êtes une entreprise qui fabrique des contenants en textile à multi-usages (sac à main, sac cabas, sac de voyage, etc.).

**Votre objectif : en faire une activité circulaire exemplaire !**

Temporalité :

- 1H15 de réflexions en groupe
- 30 minutes de présentation du projet à l'ensemble de l'équipe

# Temps 4 : Une activité circulaire : revoir mon modèle économique, mes usages, mes partenariats



# Temps 4 : Une activité circulaire : revoir mon modèle économique, mes usages, mes partenariats

L'économie circulaire peut être une formidable source d'opportunités économiques, environnementales et sociales.

Cependant, lorsqu'il s'agit d'agir, les organisations éprouvent souvent des difficultés à identifier les leviers et à générer des cas pratiques ou des projets.

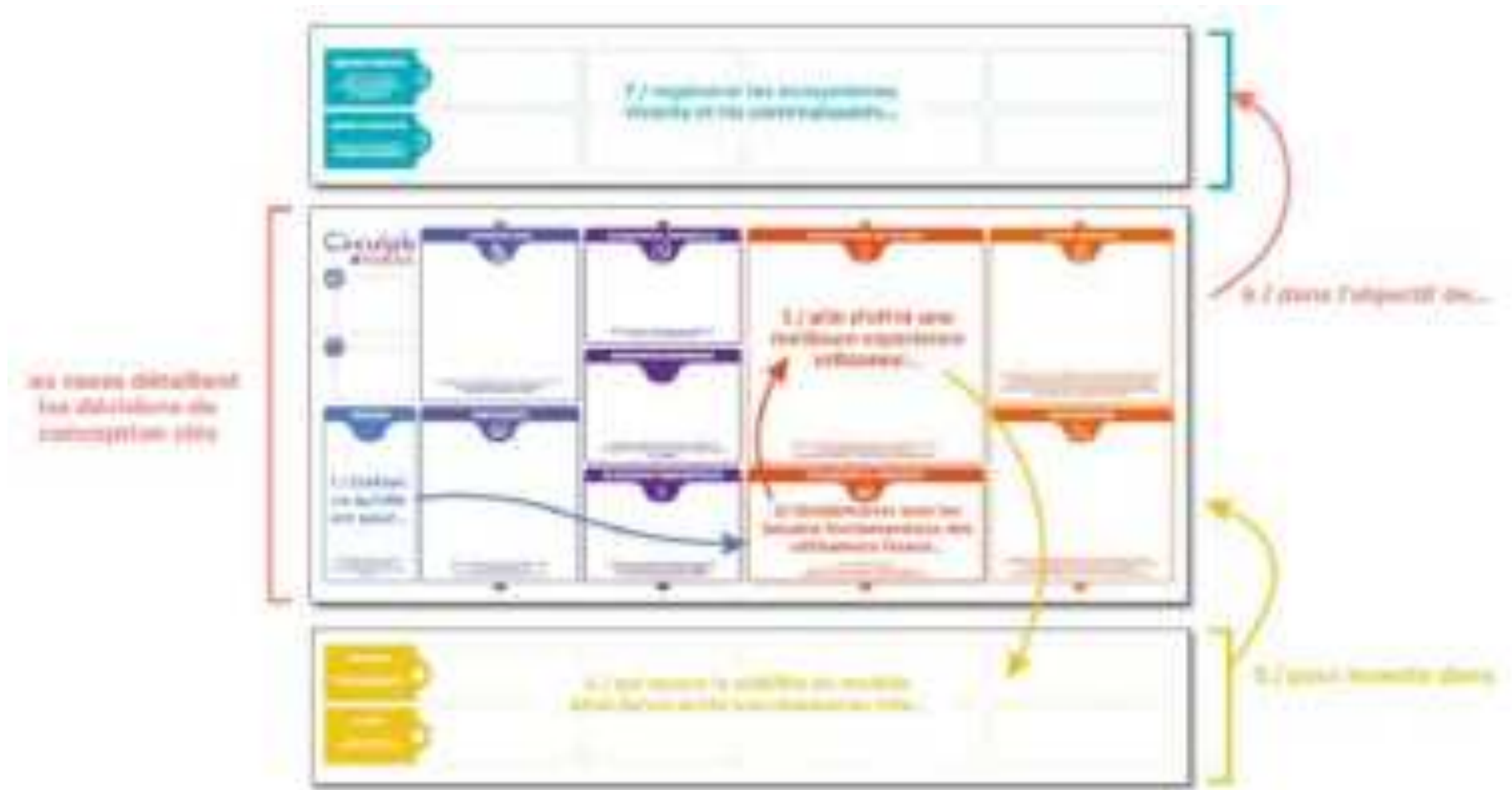
## Un outil : Le Circular CANVAS

Cet outil permet de décrire et d'appréhender l'ensemble des flux existants et de transformer ou concevoir de nouveaux procédés, produits ou expériences en utilisant les principes de l'économie circulaire.

En partant d'un projet, d'un flux de ressources ou d'un produit existant, il vous permet de détailler votre business model et votre écosystème actuel afin de les régénérer.



# Temps 4 : Une activité circulaire : revoir mon modèle économique, mes usages, mes partenariats

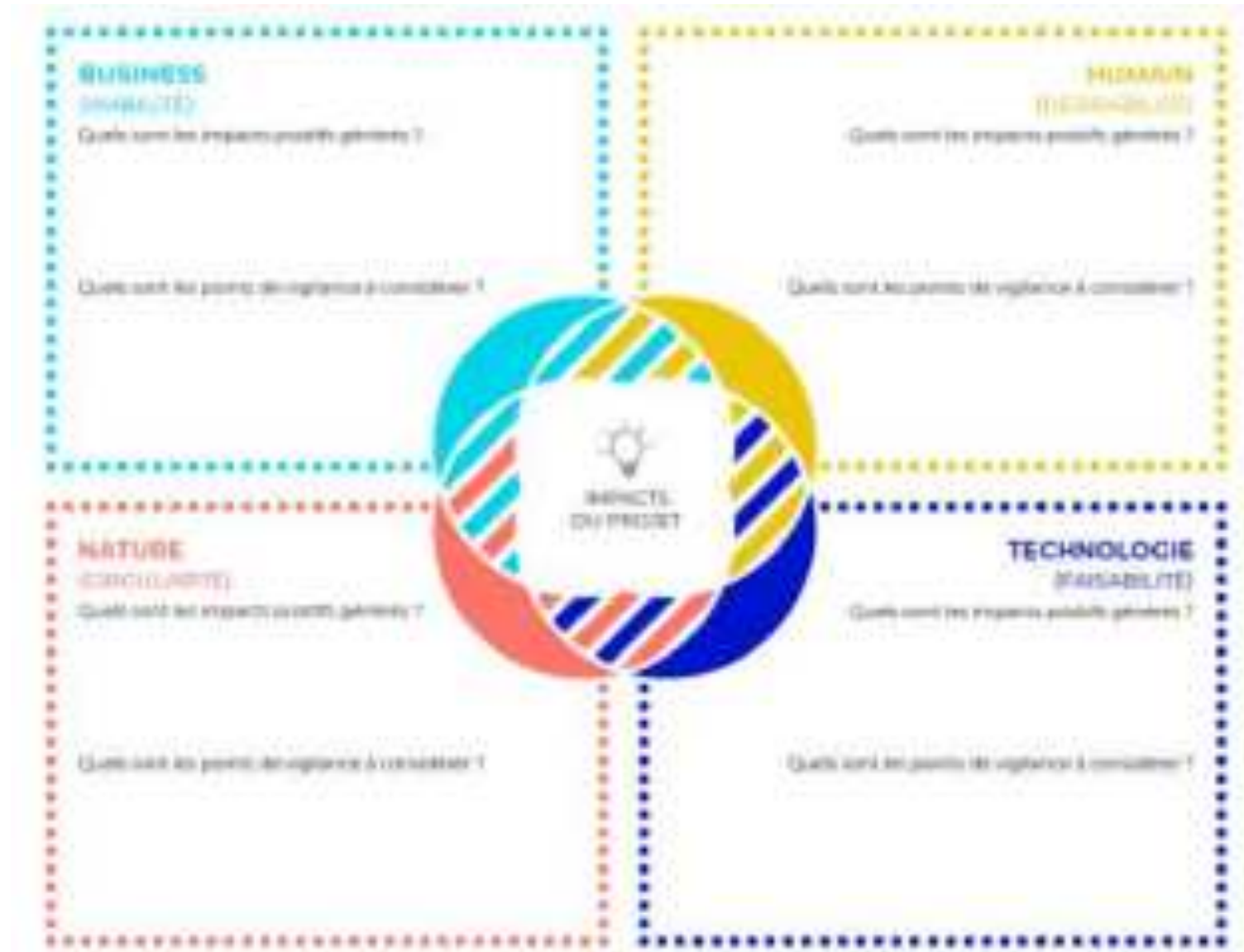


# Temps 4 : Une activité circulaire : revoir mon modèle économique, mes usages, mes partenariats

## Recréer un business model

- Avant de commencer**
  - Imprimez le page 15 en format A1 / les pages 16 à 22 en format A3 / la page 23 en format A4.
- Etape 1**
  - Remplissez le tableau en répondant aux questions dans chaque case pour le Business Model actuel.
- Etape 2**
  - Identifiez l'opportunité et les enjeux économiques de vos clients.
- Etape 3**
  - Après avoir analysé votre Circular Canvas, identifiez un défi ou un enjeu clé.  
« Comment pourrions-nous... le faire (ou le résoudre) ? »
- Etape 4**
  - Avec les cartes de innovation circulaire (page 21), imaginez des solutions innovantes pour résoudre votre problème.
- Etape 5**
  - Sélectionnez votre idée la plus pertinente à l'aide du diagramme d'innovation, vérifiez ses impacts potentiels en ses points sensibles. Si elle est toujours pertinente, priorisez la et testez la.
- Etape 6**
  - Utilisez le service **Partner Map** pour identifier les partenaires potentiels dans le processus de création de valeur.

# Temps 4 : Une activité circulaire : revoir mon modèle économique, mes usages, mes partenariats





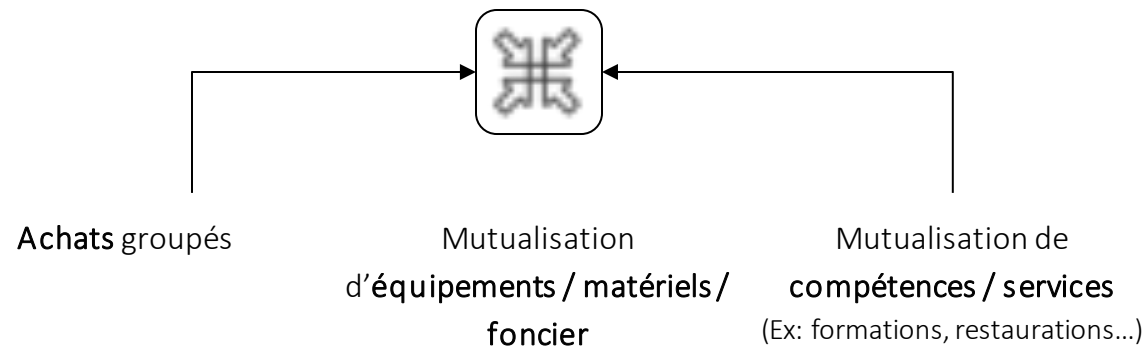
# Temps 5 : Vers de nouvelles approches territoriales et coopératives



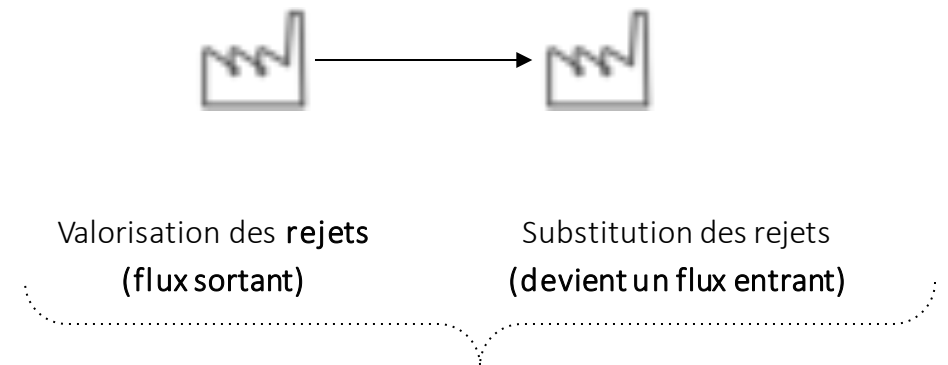
# Temps 5 : Vers de nouvelles approches territoriales et coopératives

L'EIT est une démarche qui consiste à collaborer (synergies) pour fonctionner en circuit court afin d'optimiser la gestion des ressources utilisées et produites sur un territoire (humaines, foncières, équipements, fluides, matières, déchets...)

## Synergies de mutualisation

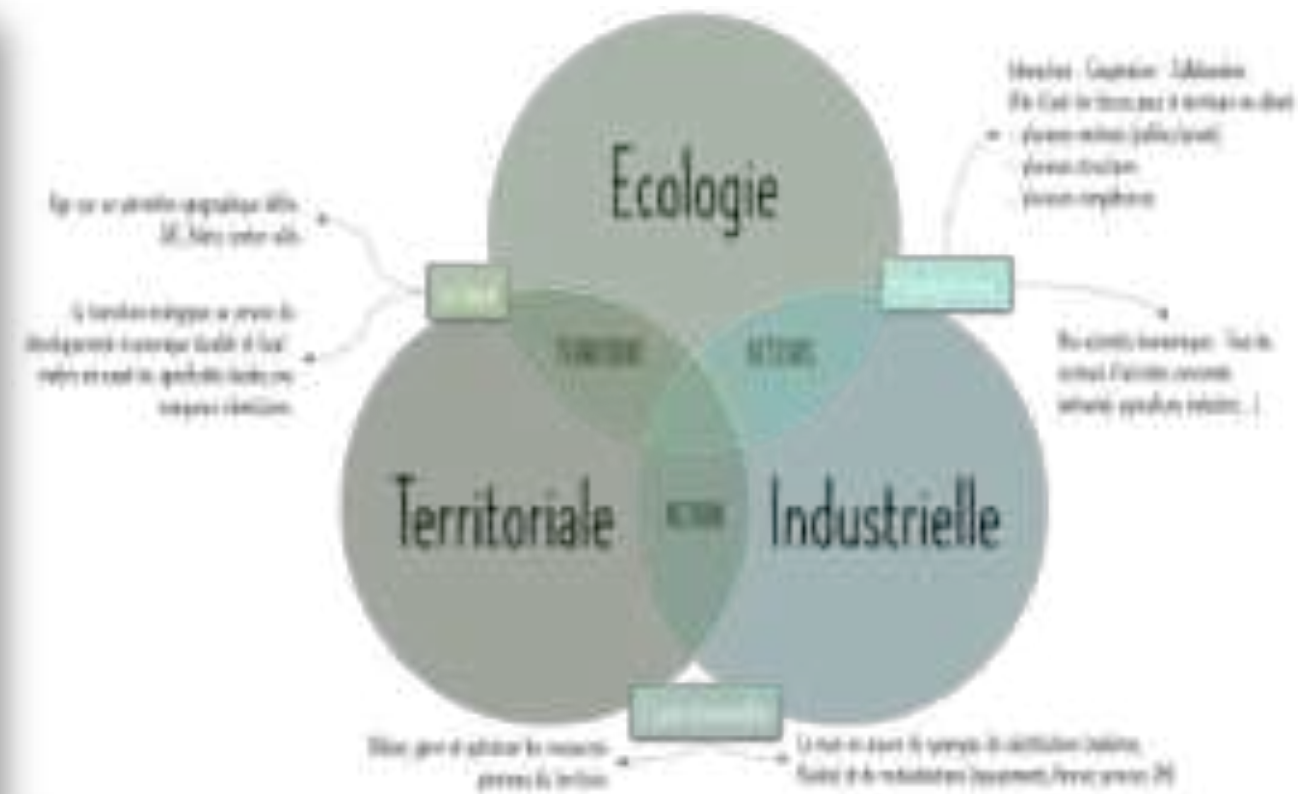


## Synergies de substitution



FLUX = Matières, eau, énergie, chaleur

# Temps 5 : Vers de nouvelles approches territoriales et coopératives



# Temps 5 : Vers de nouvelles approches territoriales et coopératives

## Mutualiser des équipements : le cas d'un véhicule

Entreprises en Occitanie

Les deux entreprises sont situées sur la même zone d'activité.



Entreprise fabricante de matériel de précision, 8 salariés.

L'entreprise dispose d'un fourgon utilisé à 60% maximum.



Fleuriste indépendante, 2 salariés.

Besoin d'un fourgon ponctuellement, 1 à 2 fois par mois, afin de se rendre chez son grossiste pour retirer des commandes.

L'entreprise utilise aujourd'hui un fourgon qu'elle loue chez un professionnel de la location de véhicule, situé à 15 km de son commerce, les horaires étant incompatibles avec les horaires de l'activité de fleuriste, une location pour une seule journée est impossible.



### Mise à disposition d'un véhicule

#### Modalités :

- Extension d'assurance sur le véhicule par le propriétaire pour couvrir la mise à disposition,
- contrat de location + caution par chèque.

Conditions financières : 20 Euro par jour + 0,20 Euro par kilomètre au-dessus de 100 km.

### Gains observés

- 1) Partenariat locaux : Le partage est devenu régulier
- 2) Gain financier de plus de 50% par rapport à une location classique pour l'entreprise d'accueil
- 3) Les entreprises ont développé un lien business (cadeaux d'entreprises).

# Temps 5 : Vers de nouvelles approches territoriales et coopératives

## Fiche identité

**Localisation :** Rodez Agglomération

**Date de lancement :** 2020

**Périmètre géographique de la démarche d'EIT :** Zone de Bel Air

**Nombre de synergies :** Communauté d'agglomération (rural et montagne)

### Résultats :

- 70 entreprises mobilisées, 135 synergies collectives détectées, 38 partenariats B2B
- Réduction de la part des déchets qui deviennent des ressources
- Approvisionnement local
- Charte "entreprises engagées"
- Marketing territorial (un nom, une démarche)



Le montant des bénéfices économiques s'élève à  
**+ 46 000 €** par démarche EIT par an



1

**50 % des entreprises** ayant développé une  
démarche d'EIT ont pu bénéficier de **nouveaux**  
**clients** grâce à des synergies créées, des services  
mutualisés et de nouveaux marchés qui se sont développés



1

# 30 emplois créés ou maintenus en moyenne sur le territoire par démarche



1

<sup>1</sup> ADEME, « Etat des lieux de l'écologie industrielle et territoriale en France – Evaluation, maturité, pérennité » (2020)



# Temps 5 : Vers de nouvelles approches territoriales et coopératives

*“Le temps, c’est de l’argent ?”*

Le temps ? Environ 3 jours/an à consacrer pour bénéficier d’une analyse des optimisations économiques vertueuses de votre activité.

Qui n’aimerai pas diminuer ses charges ou avoir de nouveaux revenus ?

*Connaissez-vous vraiment le coût réel de vos déchets ? Sont-ils vraiment valorisés ?*

Coût de gestion ? Avez-vous regardé les coûts internes (tri, stockage, manutention...) et les coûts de génération (matières premières, emballages, énergie...) ?

Vos déchets sont valorisés par un prestataire : comment et à quel coût ? Est-ce que cela privilégie le développement local ? Travaillez-vous en boucle courte ? Avez-vous regarder des pistes pour vendre votre déchet ?

Avez-vous conscience de l’impact de vos usages ? Souhaitez-vous détruire la planète en enfouissant ou en incinérant la matière ? Quel héritage souhaitez-vous laisser ? Quelle trace voulez-vous laisser dans ce monde ?

Intégrer dans mes projets l’économie circulaire

*Qu’est ce que je gagne vraiment dans cette démarche ?*

Court-terme ? Environ analyse et piste d’actions potentielles et développement immédiat de votre réseau.

A moyen-terme ? Synergies = vous **réduisez vos coûts, développez potentiellement de nouveaux marchés, et améliorez votre impact social et environnemental.**

A long-terme ? Cette démarche ancrée localement s’avère source de **stabilité et de résilience** dans la gestion de vos flux entrants et sortants.

# Temps 5 : Vers de nouvelles approches territoriales et coopératives

## Un outil : DETECTION DE SYNERGIES

Il est important que vous détectiez en amont de l'atelier les ressources vous concernant. Ces fiches sont là pour vous permettre d'IDENTIFIER VOS RESSOURCES EN PRÉPARATION DE L'ATELIER :

- **les RESSOURCES dont vous disposez (flux sortants) et que vous souhaitez proposer** - *La "ressource" que j'ai, et qui pourrait intéresser quelqu'un d'autre*
- **les RESSOURCES dont vous avez besoin (flux entrants) et que vous recherchez.** - *La "ressource" que je veux, et que quelqu'un d'autre pourrait me fournir*

[Lien utile sur les outils numériques : Tour d'horizon des outils de détection de synergies | climaxion](#)

# Temps 5 : Vers de nouvelles approches territoriales et coopératives

Un outil : CALCULER LE COÛT TOTAL DE SON DECHET

A vos factures et outils de gestion courantes !



LES COÛTS VISIBLES	LES COÛTS CACHÉS
<ul style="list-style-type: none"><li>• la facture de prestation de collecte (privée, publique, par un éco-organisme)</li></ul>	<ul style="list-style-type: none"><li>• le personnel : employé, logistique, société de ménage</li><li>• le matériel : pour la collecte ou le transport, pour la logistique, pour la précollecte</li><li>• la matière achetée/produite qui devient un déchet</li><li>• l'énergie utilisée</li><li>• le temps de travail réalisé</li><li>• l'usure des équipements et matériaux</li></ul>

Et vous, quels coûts visibles et coûts cachés identifiez-vous ?

# Citation finale

Au mercredi 20 mars à Bastia Campus CCI Borgo!

## Contacts:

Cindy DERAÏL

[cindy.derail@nypheea-conseil.com](mailto:cindy.derail@nypheea-conseil.com)

Marion BONNEFOY

[conseil@bonnefoy.eu](mailto:conseil@bonnefoy.eu)

